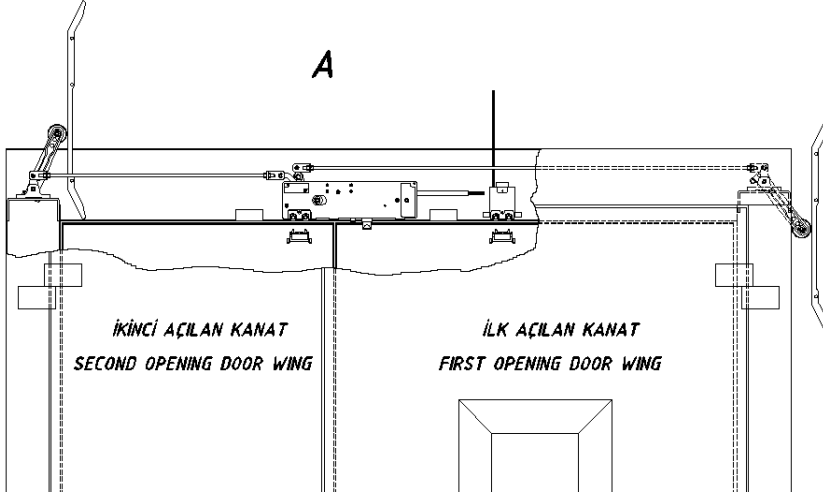


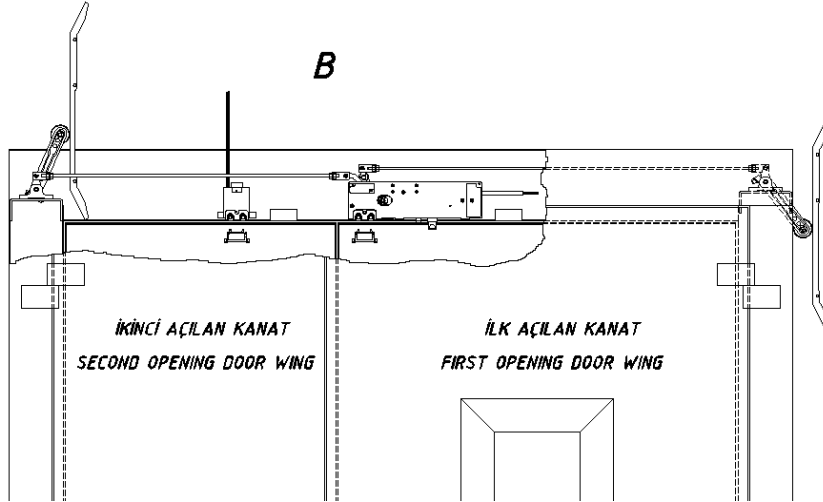
CL-05 MD ÇİFT EMNİYETLİ ÇİFT DİLLİ ÇİFT KANATLI ASANSÖR KAT KAPISI KİLİDİ MOTNAJ-AYAR-BAKIM KILAVUZU

Önce satın almış olduğunuz CL-05 MD Çift Emniyetli Çift Dilli Çift Kanatlı Asansör Kat Kapı Kilidinin montaj şeklinize göre doğru yön olup olmadığını kontrol ediniz.



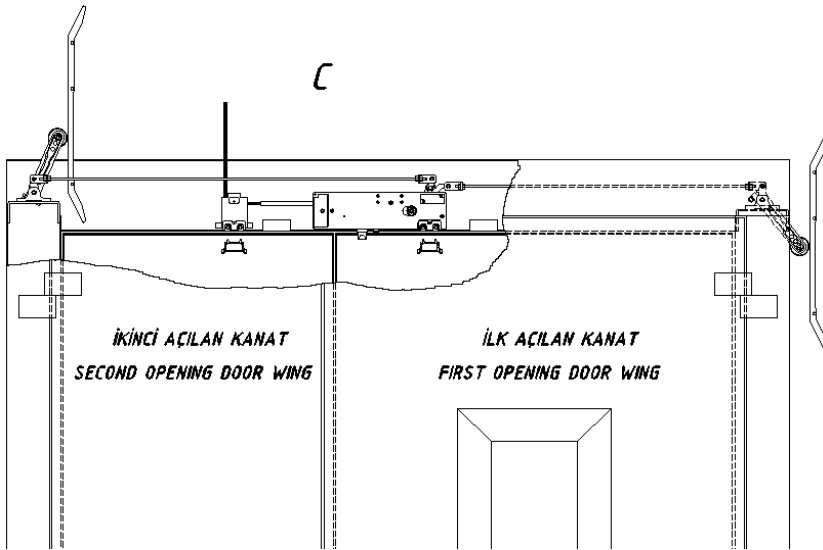
A tipi montaj şeklinde ilk açılan kapı kanadı sağ kanat ise kullanılacak asansör kat kapısı kilidi **SOL** yönlüdür.

Diğer kapı kanadı ilk açılırsa kilit yönünü değiştiriniz.



B tipi montaj şeklinde ilk açılan kapı kanadı sağ kanat ise kullanılacak asansör kat kapısı kilidi **SOL** yönlüdür.

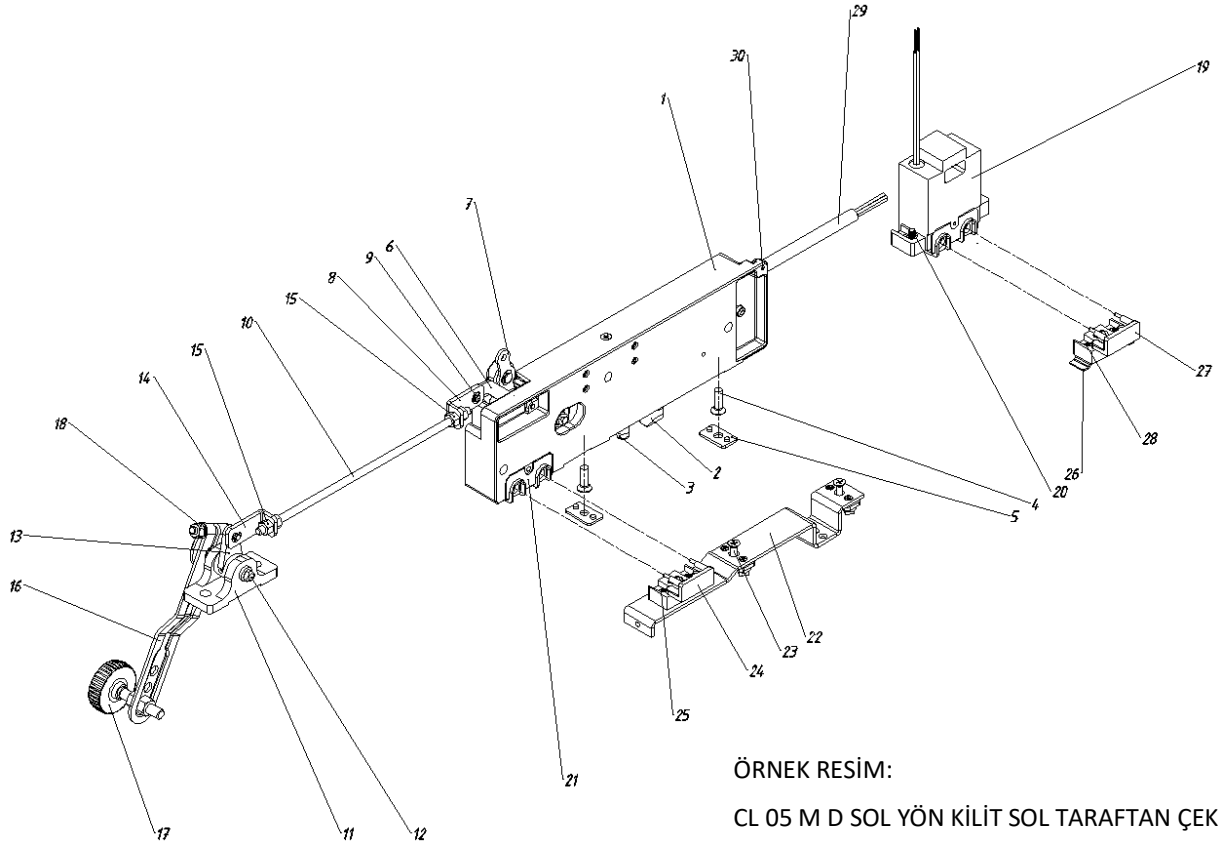
Diğer kapı kanadı ilk açılırsa kilit yönünü değiştiriniz.



C tipi montaj şeklinde ilk açılan kapı kanadı sağ kanat ise kullanılacak asansör durak kapısı kilidi **SAĞ** yönlüdür.

Diğer kapı kanadı ilk açılırsa kilit yönünü değiştiriniz.

Almış olduğunuz CL-05 MD Çift Emniyetli Çift Dilli Çift Kanatlı Asansör Kat Kapı Kilidinin yönü montaj yöntemine göre doğru ise montaja geçebilirsiniz.



ÖRNEK RESİM:

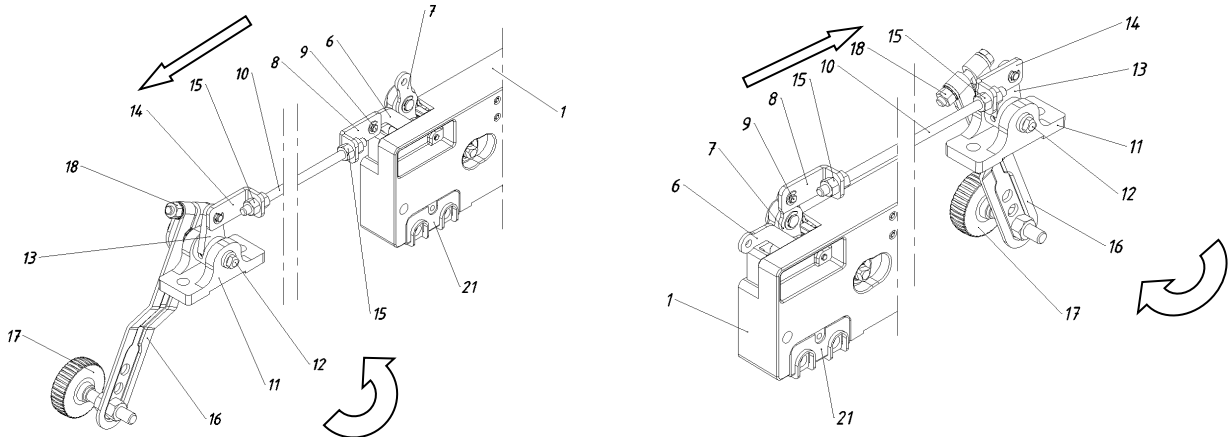
CL 05 M D SOL YÖN KİLİT SOL TARAFTAN ÇEKME

MONTAJ – AYAR TALİMATI

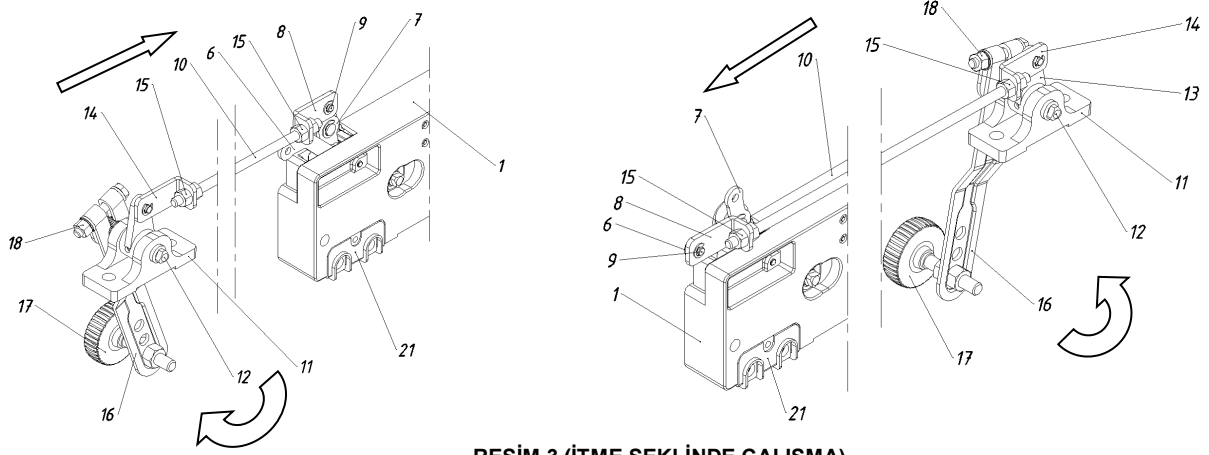
- 1- 1 Nolu kilit gövdesinin ön yüzeyinde bulunan 4 Nolu M6 montaj civatalarını kilit gövdesinden sökünüz.
- 2- Kapı kasasında kilit montajı için kasa içine kaynatılmış olması gereken takviye saclarının var olduğunu kontrol ediniz.
- 3- 1 Nolu kilit gövdesini 4 Nolu M6 montaj civatalarını kullanarak kapı kasasına montaj ediniz.
- 4- 3 Nolu II. Emniyet milinin kapı kasasındaki delikten 2 mm çıktıktan sonra 2 Nolu kilit dilini serbest bırakacak şekilde olması gerekir. Bu şartı gerçekleştirmek için ihtiyaç varsa 5 Nolu farklı kalınlıkta olan destek parçalarını kullanınız.
- 5- 4 Nolu civataları yeterince sıktıktan sonra kilidin rahat çalıştığını kontrol ediniz.
- 6- 11 Nolu kilit açma mekanizma sehpasını kapı kasasında kendisi için hazırlanmış olan yere M8 civata yardımı ile montaj ediniz.
- 7- Kilit gövdesi içinden dışarı doğru uzanan 6 Nolu kilit çekme kolu ucundaki 8 Nolu kilit çekme kolu mafsalı ile 13 Nolu kilit açma mekanizması düz kolu ucundaki 13 Nolu kilit açma mekanizması mafsalını 10 Nolu M6 gijon (DIN 975) ve 15 Nolu dört adet M6 somun yardımıyla birleştiriniz.
(M6 gijon 1m boy olarak standarttır. 1 Nolu kilit gövdesi ile 10 Nolu kilit açma mekanizma sehpası arasındaki mesafe 1m'den fazla ise araya ilave parça ekleyiniz.)

8- Birleştirmede dikkat edilecek durum 13 Nolu kilit açma mekanizması düz kolunun üst tarafa doğru ve çalışma sırasında her iki tarafa eşit salınım yapacak şekilde ayarlayınız. Bu ayarlama işlemi için 15 Nolu somunları kullanınız. Herhangi bir taraftaki iki adet 15 Nolu M6 somunu 10 Nolu gijon üstünde ileri geri hareket ettirerek ayar yapınız. Ayarınız tamamlanınca somunları karşılıklı olarak yeterince sıkınız.

NOT : Ana montaj resminde gösterilen montaj şekli ideal olmakla birlikte, kilit açma işlemi için kullanılan magnet (lirpomp) her zaman resimde gösterildiği gibi kilit açma kolu tarafında olmayabilir.



RESİM 2 (ÇEKME ŞEKLİNDE ÇALIŞMA)



RESİM 3 (İTME ŞEKLİNDE ÇALIŞMA)

Farklı magnet pozisyonlarına göre 2. ve 3. küçük resimlerde mafsal parçalarının gijon yardımı ile birleştirilme ve çalışma mantığı açıklanmıştır.

Genel montaj resminde, kilit açma mekanizmasının yardımı ile kilit çekme yaptırılarak çalıştırılmaktadır.

Magnet aynı tarafta olsa bile montaj şekline dolayı itme işlemi ile kilit çalıştırılmak zorunda kalınabilir. Buna göre 2. ve 3. Nolu resimde çekme ve itme işlemleri için mafsalın montaj şekli açıklanacaktır.

2. resimde çekme şeklinde çalışma açıklanmaktadır;

Kilit her iki taraftan da çekerek çalıştırılabilmektedir. Tavsiye edilen bu çalışma şeklidir. Birleştirme parçası olarak kullanılan 10 Nolu gijon itme şeklinde çok uzun boylarda eğilerek itme kuvvetini tam olarak aktaramayabilir, desteklenmesi gerekebilir. Ana montaj resminde görüldüğü gibi 8 Nolu kilit çekme kolu mafsalı 6 Nolu kilit çekme koluna montaj edilirse bu yönden çekme yaparak çalışır. (RESİM 2)

Magnetin montaj pozisyonu gereği kilit açma mekanizması kilit gövdesinin diğer tarafına montaj edilmiş ise 8 Nolu kilit çekme kolu mafsalı 7 Nolu kilit çekme yön değiştirici koluna montaj edilmesi gerekir. (RESİM 2)

3. resimde itme şeklinde çalışma açıklanmaktadır;

Ana montaj resminde görüldüğü gibi montaj yapılmasına rağmen eğer itme ile çalıştırma gerekiyorsa 8 Nolu kilit çekme kolu mafsalı 7 Nolu kilit çekme yön değiştirici kolu ile montaj edilmelidir. (RESİM 3)

Magnetin montaj pozisyonu gereği kilit açma mekanizması kilit gövdesinin diğer tarafına montaj edilmiş ise 8 Nolu kilit çekme kolu mafsalı 6 Nolu kilit çekme koluna montaj edilmesi gerekir. Böylece itme yaparak sistem çalışabilir. (RESİM 3)

8 Nolu kilit çekme kolu mafsalının 6 Nolu kilit çekme kolu ve 7 Nolu kilit çekme yön değiştirici kolu arasında yer değiştirme yapabilmek için 9 Nolu pim ve segmanı çıkartınız. Kol değiştirme işlemi yapınız ve pim ile segmanı tekrar takarak işlemi bitiriniz. Değiştirme sırasında pim ve segman küçük parçalar oluşu için güvenli bir şekilde saklayınız.

9- 16 Nolu kilit açma kolunu 12 Nolu kilit açma mekanizması mili tırtıllı kısmına 17 Nolu kilit açma kolu tekerleği dışa gelecek şekilde takınız.

10- 18 Nolu kilit açma kolu kelepçe sıkma civatasını, 16 Nolu kilit açma kolunu magnetin çalışma pozisyonuna göre ayarlayarak sıkınız.

11- 19 Nolu II. fiş kontak karşılığı kontak grubundan 20 nolu M5 II. fiş kontak karşılığı kontak grubu montaj civata ve somunlarını sökünüz.

12- 19 nolu II. fiş kontak karşılığı kontak grubunu kapı kasasında kendisi için hazırlanmış yere oturtarak 20 Nolu M5 II. fiş kontak karşılığı kontak grubu montaj civata ve M5 somunları yardımı ile montaj ediniz.

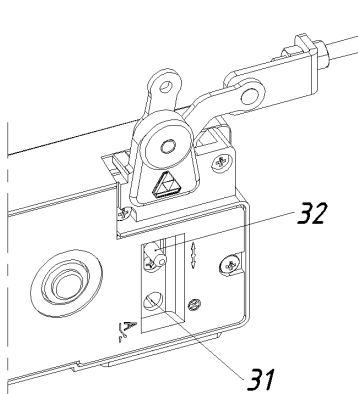
13- 24 Nolu fiş kantağın montaj edilmesi 22 Nolu fiş kontak kapı montaj laması yardımı ile yapılabilir.

23 Nolu M5 civataları 25 Nolu fiş kontak kapı montaj lamasında sökünüz.

22 Nolu fiş kontak kapı montaj lamasını kapı kanadındaki montaj yerine hizaladıktan sonra 23 Nolu civatalar yardımı ile montaj ediniz. Yaklaşık olarak 24 Nolu fiş kontak ile 21 Nolu I. fiş kontak karşılığı kontak grubu karşısına denk gelecek şekilde ayarlayınca civataları sıkınız.

14- 24 Nolu I. fiş kontak grubunu 25 Nolu ayar civatalarını kullanarak ince ayar yapınız.

15- 22 Nolu fiş kontak karşılığı kontak grubunun ileri geri ayarını yapabilmek için 4. Nolu resimde gösterilen 31 Nolu sabitleme civatasını gevşetiniz. Daha sonra 32 Nolu fiş kontak karşılığı kontak grubu üstündeki pimi kullanarak ayar yapınız ve tekrar 31 Nolu sabitleme civatasını sıkarak sabitletiniz.



RESİM 4

*** İleri geri ayarı yaparken mutlaka 31 Nolu civata gevşetilmeli ve ayardan sonra sıkılmalıdır.

16- 27 Nolu II. fiş kontak grubunu diğer kapı kanadına ve 19 Nolu II. fiş kontak karşılığı kontak grubu karşısına dek gelecek şekilde 26 Nolu II. fiş kontak köprü parçası yardımıyla montaj ediniz.

17- 27 Nolu II. fiş kontak ayar civatalarını kullanarak ince ayar yapınız

18- 19 Nolu II. fiş kontak karşılığı kontak grubunun ileri geri ayarı 15. maddede anlatılan işlemlerle aynı şekilde yapılabilir. Ayardan sonra sabitleme civatasını sıkmayı unutmayınız.

19- Elektrik bağlantısı için kablo montajları iki grup olarak yapılacaktır.

Kilit gövdesi için elektrik kablo bağlantılarını şu şekilde yapınız.

Kilit cam kapağı üstünde fiş kontak fiş kontak karşılığı kontak grubu yeri A harfi, iç emniyet kantağı yeri B harfi ile gösterilmiştir.

Panodan gelen fiş kontak karşılığı kontak grubu kablolarını **29** Nolu makaron içindeki siyah rekli kablolarla klemens yardımı ile bağlayınız.

Panodan gelen iç emniyet kontak grubu kablolarını **29** Nolu makaron içindeki beyaz kablolarla klemens yardımı ile bağlayınız.

Topraklama kablosunu resimde görülen **30** Nolu topraklama bağlama civatası yardımı ile gövdeye bağlayınız.

19 Nolu II. fiş kontak karşılığı kontak grubunun elektrik bağlantısını panodan gelen kendine ait olan kablolarla klemens yardımı ile yapınız.

ÖNEMLİ NOT

CL-05 MD Çift Emniyetli Çift Dilli Çift Kanatlı Asansör Kat Kapısı Kilidi'ne eklenen ÖN KİLİTLEME emniyet sisteminin devre dışı kalması için 3 Nolu II. emniyet milinin kasadaki deliğinden 2 mm çıkması gerekir. Ancak bu sağlandıktan sonra kilit sistemi kilitleme işlemine geçer. Kasadaki 3 Nolu II. emniyet milinin çıkacağı delik istenmeyen bir nedenle tıkalı ise kilit kendini bloke eder ve çalışmaz. (Eğer II. emniyet milinin çıkması için hazırlanmış olan delik çapı küçükse Ø11 matkap ile deliği büyütünüz.)

Kapı kasası ve kanadı arasındaki boşluk minimum 2,5 mm olacak şekilde ön emniyet sistemi geliştirilmiştir. Boşluğun daha az olması durumunda da ön emniyet sisteminin devreye girip çıkması mümkün olmaz ve kilit kendini bloke eder.

Kapı kasası ve kanadı arasındaki boşluk 2,5 mm'den az olduğu durumlarda, kilit kutusu içinde torbaya konmuş olan siyah renkli 5 Nolu kapı boşluğu ayar parçalarını kullanarak kilidi kasa içerisinde geri çekiniz. Böylece CL-05 MD Çift Emniyetli Çift Dilli Çift Kanatlı Asansör Kat Kapısı Kilidini çalışır hale getirebilirsiniz.

5 Nolu kapı boşluğu ayar parçaları farklı kalınlıklarda imal edilmişlerdir. Bu parçaları kilit ön yüzeyi ile takviye sacı arasında kullanarak kilidi geri çekebilirsiniz.

Parçaların üstündeki pim çıkıntıları kilit gövdesinin montaj yüzeyindeki deliklere takılacaktır. Parça kalınlıkları farklı olduğundan yeterli olan kalınlıktaki parçaları kullanınız.

BAKIM TALİMATI

- 1-** Aylık rutin asansör bakımlarında çalışan kısımlar toz ve pisliği üzerine sabitleyen katı yağlar yerine sıvı yağlar kullanılmalıdır.
- 2-** Aylık rutin bakımlarda montajda anlatılan sağlıklı çalışma şartlarını denetleyiniz.
- 3-** Önerilmeyen müdahalelerde bulunmayınız.
- 4-** Kilit içini tamir ve bakım içinde olsa asla sökmeyiniz.
- 5-** Genel bakım sırasında asansör kat kapısının boyanması gerekli ise kilit sökülmesi ve boyama işleminden sonra tekrar montaj yapılmalıdır. Çalışan kısımlara girecek boya kalıntıları kilidin çalışmasında sorun yaratabilir. Boya sökücüler plastik parçalara zarar verebilir.
- 6-** Aylık rutin kontroller sırasında çalışan kontaktların geçirgenliğini engelleyecek durumlar var ise temizleyerek sakıncalı durumları ortadan kaldırınız. Kontaktların değişmesi gerekiyorsa şirketimizle temasa geçiniz.